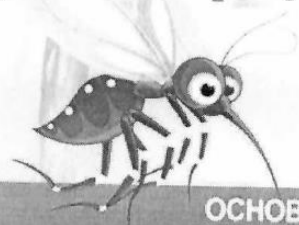


# Лихорадка западного Нила



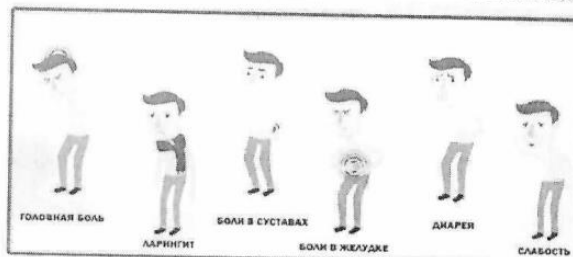
ЛЗН – острое трансмиссивное вирусное заболевание, протекающее в виде острой лихорадки характеризующееся серозным воспалением мозговых оболочек, системным поражением слизистых оболочек, увеличением лимфоузлов. В тяжелых случаях развивается менингит, менингоэнцефалит, паралич.

## ОСНОВНЫЕ ПЕРЕНОСЧИКИ ЗАБОЛЕВАНИЯ: КОМАРЫ И ИКСОДОВЫЕ И АРГАСОВЫЕ КЛЕЩИ.

ТАКЖЕ ЗАБОЛЕВАНИЕ ПЕРЕДАЕТСЯ ПРИ ПЕРЕЛИВАНИИ КРОВИ, ТРАНСПЛАНТАЦИИ ОРГАНОВ, ПРИ ГРУДНОМ ВСКАРМЛИВАНИИ И БЕРЕМЕННОСТИ. ЗАБОЛЕВАНИЕ НЕ ПЕРЕДАЕТСЯ ОТ ЧЕЛОВЕКА К ЧЕЛОВЕКУ!

## СИМПТОМЫ

- ❖ ГОЛОВНАЯ БОЛЬ
- ❖ БОЛИ В ГЛАЗНЫХ ЯБЛОКАХ
- ❖ ГЕНЕРАЛИЗОВАННЫЕ МЫШЕЧНЫЕ БОЛИ
- ❖ ВЫСОКАЯ ТЕМПЕРАТУРА
- ❖ БОЛИ В СУСТАВАХ
- ❖ БОЛИ В ЖЕЛУДКЕ
- ❖ ПОНИЖЕНИЕ АППЕТИТА
- ❖ ПОТЛИВОСТЬ
- ❖ ЛАРИНГИТ
- ❖ ДИАРЕЯ
- ❖ СЛАБОСТЬ



## ПРОФИЛАКТИКА

- ❖ При выезде на природу использовать одежду, защищающую от укусов насекомых, и репелленты.
- ❖ В период с мая по сентябрь необходимо устанавливать на окна противомоскитные сетки.
- ❖ Не менее 1 раза в неделю менять воду в емкостях для её хранения на дачах и в частном секторе, тем самым не допуская размножения комаров.

**Если после укуса комара у вас появилась клиника данного заболевания, необходимо срочно обратиться к врачу! Ранее начало лечения приводит к благоприятному течению заболевания и способствует быстрому выздоровлению.**

## КРЫМСКАЯ ГЕМОРРАГИЧЕСКАЯ ЛИХОРАДКА

Крымская геморрагическая лихорадка (КГЛ) - это вирусное природно-очаговое заболевание с трансмиссивным механизмом заражения.

**Заражение человека происходит:**

- через укус клеща, инфицированного вирусом КГЛ;
- при раздавливании руками клещей, снятых с домашних животных;
- при контакте с кровью больных КГЛ.



Случаи заболевания регистрируются в весенне-летнее время (апрель-сентябрь). Встреча человека с клещом возможна на отдыхе за городом, на рыбалке, даче, огороде, сельскохозяйственных работах в поле, при уходе за животными: дойке коров, стрижке овец, содержании домашних животных (кошки, собаки).



Инкубационный период - 1-14 дней, в среднем 2-6 дней. Начало заболевания острое, внезапное, отмечается подъем температуры до 39-40°C, озноб, жар, сильная головная боль, боли в пояснице, суставах, мышцах, нередко тошнота, общая слабость. С первых дней заболевания может отмечаться покраснение кожи лица, шеи и верхней половины туловища.

В случае укуса клеща необходимо в течение первых суток обратиться в лечебно-профилактическое учреждение по месту жительства для его удаления (в выходные и праздничные дни в приемные отделения ближайших стационаров или травмпункт) и установления медицинского наблюдения за укушенным человеком, в течение 14 дней, с ежедневной термометрией.



## КЛЕЩ НАСТУПАЕТ

ПАМЯТКА ДЛЯ НАСЕЛЕНИЯ о мерах профилактики КГЛ

Иксодовые клещи являются источником повышенной опасности, поскольку после присасывания могут заразить человека не только Крымской геморрагической лихорадкой, но и иксодовым клещевым боррелиозом (болезнью Лайма), эрлихиозом, листериозом, туляремией и другими инфекционными заболеваниями. Число инфекций, передающихся клещами, увеличивается с каждым годом.

Резервуаром вируса КГЛ являются дикие мелкие млекопитающие: лесная мышь, малый суслик, заяц-русак, ушастый еж. Переносчиком и хранителем являются клещи, преимущественно из рода *Nyalomma*. Заболеваемость характеризуется сезонностью с максимумом с мая по август (в нашем регионе случаи заболеваний регистрируются с апреля по сентябрь).

Воротами инфекции является кожа в месте укуса клеща или мелкие травмы при контакте с кровью больных людей. Опасно также неосторожное раздавливание неприсосавшегося клеща при удалении с тела или одежды при наличии незаметных микротравм на коже. Несмотря на то, что домашние животные не болеют после укуса клеща, в их крови также в определенный период может находиться вирус КГЛ, поэтому контакт с кровью животных, создает риск заражения КГЛ. На месте ворот инфекции выраженных изменений не наблюдается.

### Заболевание легче предупредить, чем лечить.

Отправляясь отдыхать на природу или выполняя работу в лесу, в поле, на стрижке овец, ухаживая за животными, не забывайте о мерах личной профилактики в защите от клещей. Немаловажное значение имеет **специальная одежда**. Особенно эффективный результат достигается при совмещении спецкостюма с химическими препаратами. При отсутствии такого костюма, собираясь необходимо одеться так, чтобы уменьшить возможность заползания клещей под одежду, на открытые участки кожи. Штаны должны быть заправлены в сапоги, гольфы или носки – с плотной резинкой. Верхняя часть одежды должна быть заправлена в брюки, а манжеты рукавов плотно прилегать к руке. На голове желателен капюшон или другой головной убор (например, платок, концы которого следует заправлять под воротник). Лучше, чтобы одежда была однотонной, так как клещи на ней более заметны.

Не забывайте о том, что **клещи чаще ползут снизу вверх**. Ошибочно то мнение, что клещи нападают с деревьев или высоких кустов, поскольку они подстерегают своих хозяев среди растительности нижнего яруса леса. Именно в травянистой среде клещи имеют лучшую защиту от солнечных лучей и больше шансов встретить свою добычу.

Помните, что необходимо не реже, чем **через каждые 1,5-2 часа проводить само- и взаимоосмотры** для обнаружения клещей. Не забывайте, что обычно клещи присасываются не сразу. Чаще всего они присасываются там, где кожа наиболее тонкая и нежная: за ушами, на шее, под мышками, в волосистой части головы, в паховой области.



ВОЛГОДОНСКОЕ ГОРОДСКОЕ ОТДЕЛЕНИЕ РОСТОВСКОГО ОБЛАСТНОГО ОТДЕЛЕНИЯ  
ОБЩЕРОССИЙСКОЙ ОБЩЕСТВЕННОЙ ОРГАНИЗАЦИИ  
«ВСЕРОССИЙСКОЕ ДОБРОВОЛЬНОЕ ПОЖАРНОЕ ОБЩЕСТВО»

## ПАМЯТКА

**УВАЖАЕМЫЕ САДОВОДЫ, ОГОРОДНИКИ И ДАЧНИКИ!  
СОБЛЮДАЙТЕ ПРАВИЛА ПОЖАРНОЙ БЕЗОПАСНОСТИ!**

В большинстве случаев пожары на дачах возникают по вине людей. Основная причина происходящих возгораний — неосторожное обращение с огнем самих владельцев дачных участков, в том числе непотушенные костры и пал травы. Чтобы не случилось пожара, соблюдайте основные правила:

Воздерживаться от курения и использования иных источников открытого огня в жилых комнатах.



Нельзя оставлять без присмотра включенные электроустановки, в том числе и в ночное время. Достаточно много пожаров возникает из-за неисправности бытовых приборов, ведь чаще всего на дачу мы привозим старые телевизоры, чайники и обогреватели. Заводы-изготовители дают запас прочности деталям и соединениям, как правило, на 10 лет, мы же пользуемся электроприборами гораздо дольше, увеличивая риск возникновения пожара.



В садовых домиках желательно установить автономные пожарные извещатели. Это своего рода пожарный будильник, который срабатывает на ранней стадии пожара, позволяя вовремя принять меры к своему спасению и тушению возгорания. Работает извещатель на батарейках, экономично и эффективно.



Содержать в порядке электропроводку. Примерно каждый третий пожар происходит от ее неисправности. Первыми признаками аварийного режима работы электропроводки являются устойчивый запах паленого или жженой резины, дымка, мигание и необычное гудение светильников и приборов, почернение изоляции проводов и корпусов розеток. В такой ситуации следует обесточить электросеть и обратиться за помощью к электрику.



Бытовой газ взрывоопасен, поэтому газовые баллоны устанавливайте снаружи дачи, в металлическом шкафу у «глухой» стены. Много пожаров возникает во время самостоятельного подключения газовых баллонов. Утечку газа проверяйте не с помощью огня, а мыльным раствором.



Советуем завести «личного пожарного» - огнетушитель. В настоящее время в основном используются углекислотные и порошковые огнетушители. Современными огнетушителями можно тушить даже электроприборы под напряжением.



**ПРИ ПОЖАРЕ ЗВОНИТЬ 101 ИЛИ 112**

ВДПО г. Волгодонска Ростовской области  
347469, Ростовская обл., г. Волгодонск, Романовское шоссе, 7  
Тел: 8(8639)27-00-34

[vdpo-volgodonsk@mail.ru](mailto:vdpo-volgodonsk@mail.ru)  
 [vdpo.volgodonsk](#)